

# Poissons de la pente récifale externe de Nouvelle-Calédonie et des Nouvelles-Hébrides <sup>(1)</sup>

P. FOURMANOIR <sup>(2)</sup> et J. RIVATON

## RÉSUMÉ

Les auteurs présentent une liste de cinquante et une espèces de Poissons comprenant 6 requins et 1 raie qui ont été pris entre 200 et 400 m, sur le fond.

La nature accidentée, rocheuse ou corallienne, du fond entraîne une prospection difficile. Elle explique le nombre élevé (15) d'espèces nouvelles récoltées à la nasse, à la ligne et au chalut.

## SUMMARY

Collections in moderately deep water (200-400 m) by trawling, bottom set lines and with traps in the vicinity of New Caledonia and New Hebrides, have resulted in fifty one species of fishes. Fifteen are recognized as new. The high number of new species can be explained by a fishing rather unusual carried on the outer reef slope which is steep and by trawling on the unprospected shelf off island of Pines which is rocky and corallous. Typical Fishes of these areas pertain to the genera *Aulopus*, *Chlorophthalmus*, *Cyttomimus*, *Bembradium*, *Draconetta*, *Pteropsaron*, *Peristedion*. Caught at the same depths in other regions of the Pacific, *Monocentris Champsodon*, *Chelidoperca* were not found. Three new sharks belong to the genus *Squalus* and *Iago*.

## SYNOPSIS

51 espèces de Poissons de la partie récifale externe profonde de Nouvelle-Calédonie et des Nouvelles-Hébrides sont mentionnées pour la première fois.

<sup>(1)</sup> Mémoire accepté par le Comité de lecture le 22 juin 1979.

<sup>(2)</sup> Centre O.R.S.T.O.M. Nouméa, B.P. A 5 Nouméa Cedex, Nouvelle-Calédonie.

Une quinzaine d'espèces commerciales d'habitat profond ont déjà été présentées dans la publication *Poissons de Nouvelle-Calédonie et des Nouvelles-Hébrides* <sup>(3)</sup>; elles appartiennent aux Serranidae, Etelidae et Gempylidae.

Les 51 espèces de cette nouvelle liste, dont 7 ont un intérêt économique, ont été trouvées entre 200 et 400 m, au cours de deux très courts chalutages (19 octobre 1976, 10 avril 1978) au sud de l'île des Pins (31 espèces), à la nasse, au voisinage des passes du récif barrière calédonien ou sur le tombant de Lifou (4), à la ligne aux Nouvelles-Hébrides et aux Loyauté (16).

Les deux espèces du genre *Astronesthes* et *Myctophum* proviennent des contenus stomacaux des Requins Squalidae pris à la ligne.

Une douzaine d'espèces d'Apodes : Congridae (*Conger*, *Rhechias*), Synphobranchidae (*Meadia*), Nettastomatidae (*Metopomycter*), Ophichthidae (*Ophichthus*), ont été confiées à P. CASTLE et à J. MCCOSKER pour détermination. Elles seront mentionnées dans une liste complémentaire.

Le nombre élevé d'espèces nouvelles prises au chalut s'explique par la nature du fond, inégal, corallien et rocheux. Le chalut ne peut travailler plus de quelques minutes sans risque de déchirure ou de perte. La pêche des *Etelis* et *Pristipomoides*, parfois abondants, ne peut s'y faire qu'à la ligne. L'exploration, même restreinte, d'un fond si difficile, apporte nécessairement des nouveautés. 15 espèces nouvelles sont décrites dans cet inventaire.

## A. POISSONS DE CHALUT ET DE NASSE PRIS EN NOUVELLE-CALÉDONIE

### *Aulopidae*

#### *Aulopus japonicus* GÜNTHER

127 mm, sud de l'île des Pins, chalut 300 m-140 mm, sud de l'île des Pins, contenu stomacal *Seriola rivoliana*, 360 m-110 mm, sud-ouest de l'île des Pins, chalut 360 m.

---

<sup>(3)</sup> Poissons de Nouvelle-Calédonie et des Nouvelles-Hébrides par P. FOURMANOIR et P. LABOUTE, *Les éditions du Pacifique* 1976. Distribution Hachette.



Fig. 1. — *Chlorophthalmus legandi* n. sp., 130 mm.

*Chlorophthalmidae*

*Chlorophthalmus legandi* n. sp. (fig. 1).

2 ex. 115, 125, 132 mm, sud-ouest de l'île des Pins, chalut 360 m-114, 2 ex. 130, 136 mm, ouest de l'île des Pins, chalut 400-415 m.

D. 10; A. 11; P. 18-19; V. 9; L. 1. 47-48; Br. 4 + 15.

Mesures de l'exemplaire de 132 mm : T. 38, O. 15, museau 6, I.O. 2, H. 18, nageoires P. 21, V. 23, D1 27. Cet exemplaire choisi comme type est enregistré au M.N.H.N. Paris sous le n° 1978-468.

La longueur de la tête est comprise 3,4-3,5 fois dans la longueur.

L'œil est compris 2,2 fois dans la longueur de la tête.

Il y a onze écailles devant l'origine de la dorsale, la dorsale adipeuse minuscule est placée quatorze écailles en avant de l'origine de la caudale.

L'origine des ventrales est un peu antérieure à celle de la dorsale.

L'anus est placé quatre écailles en arrière de la base des ventrales.

Les dents sont nombreuses et fines. A la mâchoire supérieure les prémaxillaires en ont de nombreuses séries, celles-ci diminuent en nombre sur les maxillaires qui n'en portent que deux séries en arrière.

Le vomer a une trentaine de dents, les dents palatines en une série sont environ quarante. La langue de forme carrée porte sur le pourtour antérieur quatorze dents en moyenne. Une forte lame osseuse préorbitaire, saillante à son bord supérieur, protège le bord antérieur de l'œil.

La couleur est caractéristique; museau noir en avant, dorsale à sommet noir souligné d'une bande blanche; deux taches caudales noires, la supérieure située près de la base, celle du lobe inférieur est située plus en arrière

laissant cependant une extrémité blanche. Un spécimen a une bande supplémentaire noire sur la dorsale qui souligne la bande blanche ainsi qu'un supplément de noir sur la caudale à l'extrémité du lobe supérieur. Une surface triangulaire de couleur nacrée s'étend sur une large surface de l'opercule au contact du bord vertical du préopercule.

Sous la tête il y a trois surfaces brunes en contact, l'antérieure placée entre les extrémités des maxillaires, les postérieures sont sous l'œil en contact avec le bord maxillaire postérieur. Nommé en l'honneur de M. Legand, directeur du Centre O.R.S.T.O.M. de Nouméa, qui a étudié pendant de nombreuses années les poissons méso-bathypélagiques et benthiques profonds de Nouvelle-Calédonie.



Fig. 2. — *Chlorophthalmus* sp., 87 mm.

*Chlorophthalmus* sp. (fig. 2)

87 mm, ouest de l'île des Pins, chalut 400 m.

D. 11; A. 9; P. 15; V. 9; L. 1. 52; Br. 3 + 1 + 19.

Mesures chez l'ex. de 87 mm : H. 10, nageoires : P. 16, V. 16, D. 18.

La tête est comprise 3,2 fois dans la longueur et l'œil 2,7 fois dans la tête. Il y a neuf écailles entre la dorsale adipeuse et les premiers rayons de la caudale; l'anus proche de la base des ventrales n'en est séparé que par deux écailles. Entre la tête et la dorsale il y a onze écailles. Le bord du museau est gris. Quatre bandes dorsales gris foncé derrière la tête sous l'origine postérieure de la 1<sup>re</sup> dorsale et deux autres avant l'adipeuse. Latéralement, trois ou quatre rectangles gris.

Les séries d'écailles sont soulignées par des lignes de ponctuation noire très serrée.

La denture est très faible aux deux mâchoires. Les dents palatines, en une série, sont à peine visibles; seules les protubérances externes du vomer portent des dents; celles-ci, au nombre de trois, sont assez fortes.

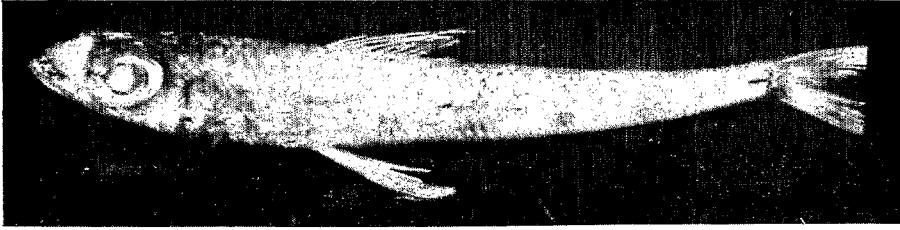


Fig. 3. — *Chlorophthalmus* sp., 95 mm.

*Chlorophthalmus* sp. (fig. 3).

95 mm, sud de l'île des Pins, chalut 300 m.

D. 10; A. 10; P. 16; V. 9; L. 1. 48.

La longueur du museau est égale aux  $\frac{2}{3}$  du diamètre horizontal de l'œil. Il y a onze écailles devant la nageoire dorsale, l'origine de celle-ci est très légèrement antérieure à l'origine de l'anale.

On remarque de part et d'autre de la ligne latérale une bande argentée à reflets violets. Le dos est remarquablement coloré par des taches ovales jaune d'or dont le nombre est voisin de trente. La base de la nageoire dorsale est olive, le bord est noir, l'intervalle étant clair. Le dessus de l'œil est violet. La partie inférieure de la tête et la région ventrale jusqu'aux nageoires ventrales est argentée.

#### *Antigoniidae*

*Antigonia malayana* WEBER (fig. 4).

12 ex. 37-80 mm, ouest et sud-ouest de l'île des Pins, chalut, 360-415 m.

D. IX 27-29; A. III 27-29; L. 1. 55-57.

#### *Zeidae*

*Cyttomimus affinis* WEBER.

48, 62, 67 mm, ouest de l'île des Pins, chalut, 400-415 m.

D. VIII 21; A. II 22; L. 1. 46.

L'exemplaire pris par l'expédition du Siboga (Mer d'Arafura 304 m, 68 mm) diffère de celui de Nouvelle-Calédonie par un rayon de moins à la dorsale et à l'anale.

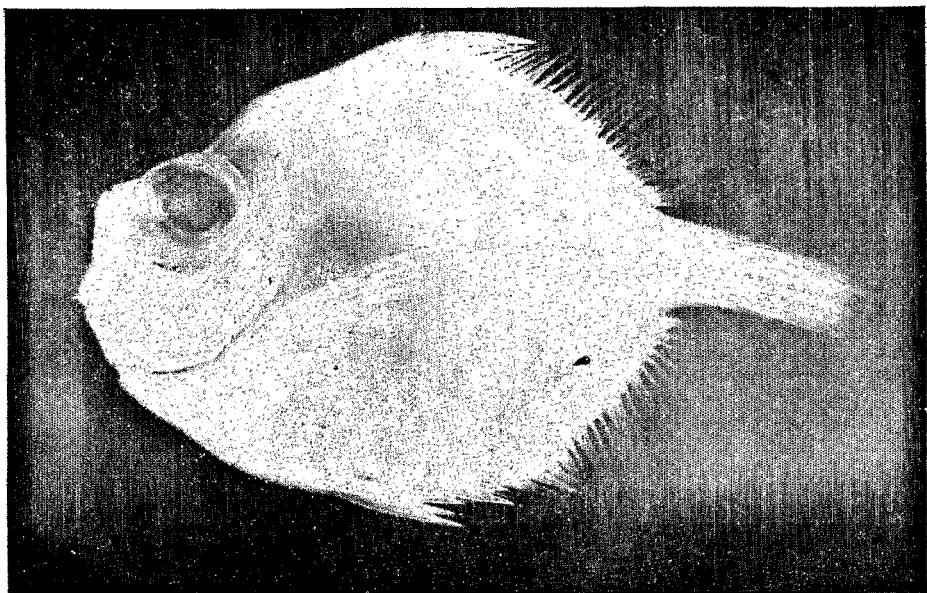


Fig. 4. — *Antigonia malayana* WEBER, 60 mm.

L'espèce de Hawaï qui est très voisine (*C. stelgis*) a les formules de nageoires suivantes : D. VIII, 23; A. II, 24 et plus de 50 écailles à la ligne latérale.

*Zenion longipinnis* (KOTTHAUS).

4 ex. 40-45 mm, sud de l'île des Pins, chalut, 300 m.

D. VI, 28-30; A. I, 25-26; P. 16; L. 1. 25-26.

*Polymixiidae*

*Polymixia berndti* GILBERT (fig. 5).

100 mm, ouest de l'île des Pins, chalut, 400-415 m.

D. V, 32; A. IV 14; P. 16; Br. 4 + 1 + 8 (13); L. 1. 33; rangées d'écailles 57.

184 mm, N.W. Vate (Nouvelles Hébrides), ligne 350 m.

D. V. 30; A. IV 17; P. 15; Br. 4 + 1 + 9 (14); L. 1. 36; rangées d'écailles 60.

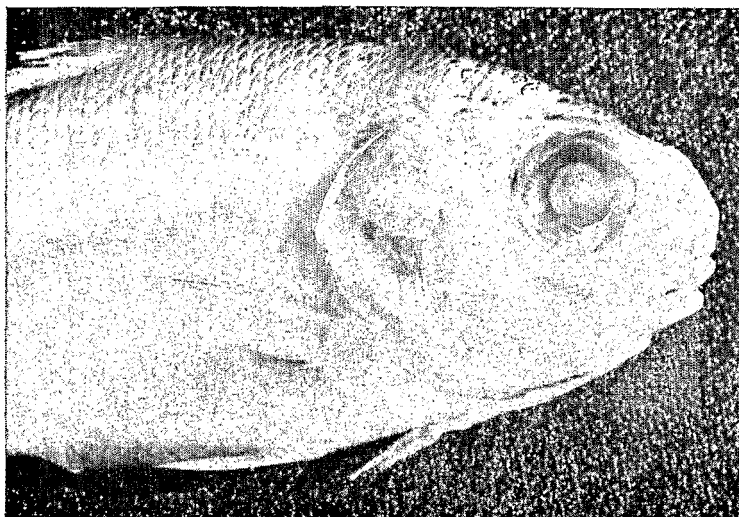


Fig. 5. — *Polymixia berndti* GILBERT, 100 mm.

*Description de l'exemplaire de 184 mm*

Le lobe antérieur de la dorsale molle a un sommet noir, cette coloration s'étend en une mince bordure sur la partie épineuse antérieure. La partie terminale du lobe caudal supérieur est noirâtre.

Une bande longitudinale brune apparaît sur les côtes de notre exemplaire, probablement donnée par transparence du muscle rouge latéral.

Mesures : tête 35, tentacule 29, H. 38.

*Apogonidae*

*Synagrops japonicus* (STEINDACHNER et DÖDERLEIN).

12 ex. 40-52 mm, sud de l'île des Pins, chalut 300 m, 19 octobre 1976, 98 mm, ouest de l'île des Pins, chalut 400-415 m, 11 avril 1978 - 120 mm sud-ouest de l'île des Pins, chalut, 360 m, 13 avril 1978.

D. IX-I, 9; A. II, 7; L. 1. 30; Br. 5 + 1 + 15.

La dorsale épineuse a sa moitié supérieure noire, les ventrales sont gris foncé.

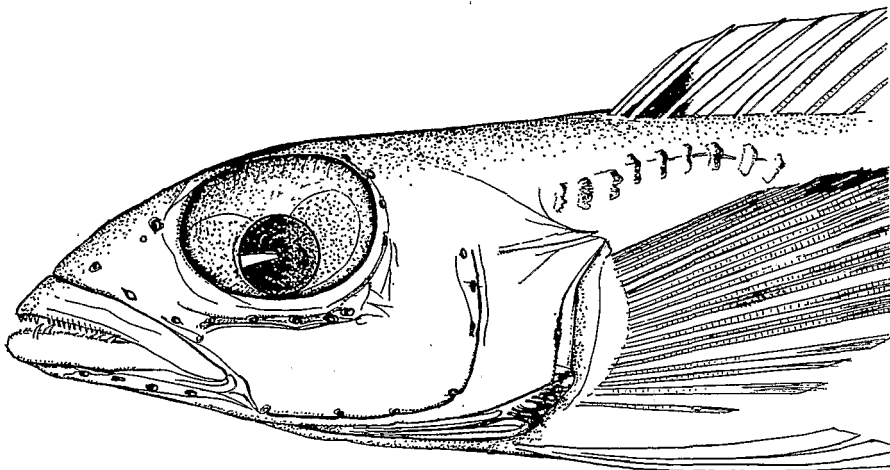


Fig. 6. — *Parapercis flavescens* n. sp., 89 mm.

*Synagrops philippinensis* (GÜNTHER).

4 ex. 72-95 mm, ouest de l'île des Pins, chalut, 400-415 m, 11 avril 1978.

D. IX-1, 9; A. II.7; L. 1. 26; Br. 3 + 1 + 12.

La première dorsale est grise, les ventrales sont claires.

*Parapercidae*

*Parapercis flavescens* n. sp. (fig. 6).

74 mm, 89 mm, sud de l'île des Pins, chalut, 360 m.

D. IV, 20; A. 20; P. 18-19; L. 1. 64 (dont 3 caud.); Br. inf. 8.

Mesures de l'exemplaire de 89 mm choisi comme holotype : T. 24, 0.8, H. 17, 1<sup>re</sup> épine D 1. 4, 4<sup>e</sup> épine 7, rayons D 2. 18, rayons A. 10, P. 19, V. 16.

La dorsale épineuse aux épines croissantes est en continuité avec la dorsale molle comme chez *P. roseoviridis* GILBERT qui a cinq épines. La forme est allongée, la tête est comprise 3,7 fois dans la longueur et la hauteur 6 fois chez le grand exemplaire, 7 fois chez l'exemplaire de 74 mm. Les pectorales longues atteignent la verticale du 2<sup>e</sup> ou 3<sup>e</sup> rayon de l'anale. La caudale est légèrement arrondie.

Il y a 15 canines de chaque côté de la mâchoire supérieure. La denture inférieure est composée de fines dents, à l'exception d'une canine latérale et de trois canines antérieures. Le vomer a une douzaine de dents fortes en forme de canines.

Le corps a des bandes verticales jaunes. La dorsale et l'anale sont jaune d'or. La ligne latérale a une pigmentation grise persistante dans l'alcool et le formol. Le museau et l'œil sont jaune-olive. L'exemplaire de 89 mm (holotype) et de 74 mm (paratype) sont enregistrés au M.N.H.N. Paris sous les n<sup>os</sup> 1978-475, 476.

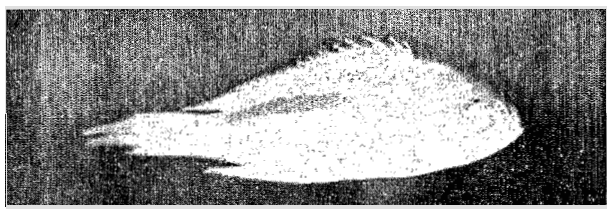


Fig. 7. — *Anthias rubrolineatus* n. sp., 26,5 mm.

### *Anthiidae*

*Anthias rubrolineatus* n. sp. (fig. 7).

26,5 mm, île Leleizour (nord-ouest de la Nouvelle-Calédonie), casier à Crevettes, 400 m.

D. X, 16; A. III, 7; P. 18; L. 1. 42; Br. inf. 24.

Mesures : H. 10 mm; T. 9,5 mm; 4<sup>e</sup> ép. D. 4 mm.

Le bord vertical du préopercule a dix épines. L'opercule a deux faibles épines marginales situées un peu au-dessus de l'épine préoperculaire inférieure. La quatrième épine de la dorsale est la plus longue. La caudale est à peine échancrée.

La tête est jaune au-dessus de l'œil avec de très petits points olive-foncé; derrière l'origine de la dorsale la ponctuation foncée, plus marquée, consiste en une vingtaine de points dispersés sur la large partie centrale jaune des écailles. La région dorsale postérieure est rose uni alors, qu'antérieurement, le rose est dans l'intervalle des écailles. De l'angle operculaire part une bande longitudinale. D'abord jaune puis orangée, la couleur dominante rouge de la bande s'établit ensuite sur les trois-quarts de sa longueur;

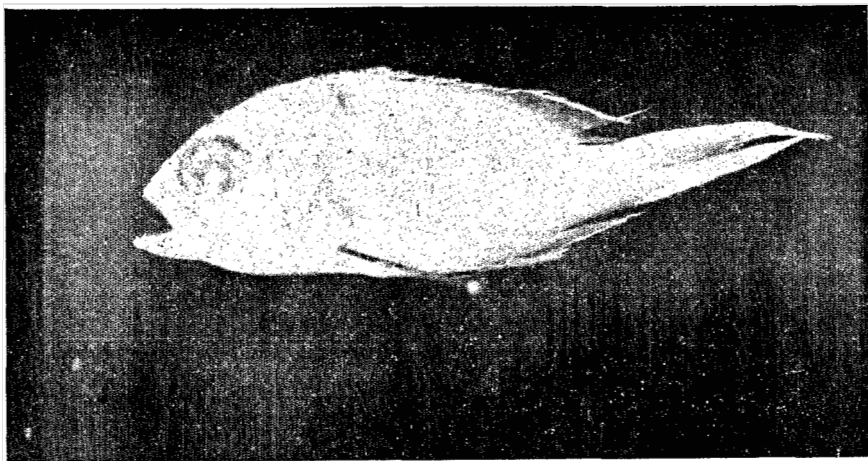


Fig. 8. — *Anthias xanthomaculatus* n. sp., 45 mm.

elle redevient jaune en atteignant la base de la caudale à égale distance de la ligne latérale et du profil dorsal. Son maximum de largeur est sous l'origine de la dorsale molle.

Sous la bande les côtés sont roses à l'exception de trois lignes longitudinales d'écaillés à région centrale jaune.

La dorsale a une ornementation marginale arrondie de couleur rouge derrière chaque épine, le reste de la nageoire est jaune. L'anale et la caudale sont également jaunes. Les ventrales sont rose vif, les pectorales rose pâle.

Cette espèce est voisine de *Pseudanthias fasciatus* (KAMOHARA) qui a également une bande rouge. Chez cette dernière la bande est un peu plus basse et les nageoires sont tachetées de rouge.

L'exemplaire unique est enregistré au M.N.H.N. Paris sous le n° 1978-686.

*Anthias xanthomaculatus* n. sp. (fig. 8).

Holotype 45 mm, passe Bulari, nasse 200 m.

D. X, 14; A. III, 7; P. 16; L. 1. 42; Br. inf. 26.

Mesures : T. 17; O. 6,5; H. 17; P. 14; V. 20; C. 17.

1<sup>re</sup> épine D 1 2,5; 2<sup>e</sup> 4,2; 3<sup>e</sup> 6,5; 4<sup>e</sup> 7,8; 5<sup>e</sup> 7,8; 10<sup>e</sup> 6.

2<sup>e</sup> épine A. 8.

Le bord préoperculaire vertical a 12 épines, la grande épine à l'angle a une longueur égale à la moitié du diamètre de l'œil. Le bord inférieur a deux épines. Le bord de l'interopercule porte un peigne de six épines dont l'inférieure est semblable et presque opposée à l'épine de l'angle préoperculaire. L'épine operculaire est suivie inférieurement de deux épines.

Le maxillaire est couvert d'écailles. A la mâchoire supérieure il y a une canine de part et d'autre du prémaxillaire aux fines dents, la canine extérieure est suivie d'une vingtaine de dents. La mâchoire inférieure a une canine antérieure et deux canines latérales rapprochées suivies d'une douzaine de dents.

L'interorbitaire, égal aux  $2/3$  du diamètre de l'œil, a six rangées d'écailles. Les nageoires sont pourvues de quelques rayons filamenteux.

Le deuxième rayon dorsal développe un long filament membraneux qui recouvre les autres rayons; son extension (16 mm) est identique à celle du premier et deuxième rayon de l'anale. Le filament du deuxième rayon des ventrales atteint l'extrémité de la base de l'anale. Les deux lobes de la caudale se terminent en pointe un peu effilée.

Une large tache jaune s'étend entre la 8<sup>e</sup> épine de D 1 et le 5<sup>e</sup> rayon de D 2 allant du profil dorsal jusqu'au milieu du corps. Sur la nageoire dorsale, la coloration s'étend, devenant jaune vert. Les épines antérieures sont aussi jaune vert sauf la base qui est rose, l'extrémité de la membrane à découpe incurvée est rose crème pour toutes les épines. Les rayons mous de la dorsale non affectés par la tache jaune sont rouges. La caudale est surtout rose lilas, les rayons externes et la base sont blancs.

L'anale est jaune vert avec un peu de rose le long de la partie distale des rayons supérieurs et inférieurs. Les ventrales sont blanches à l'extérieur, jaune paille avec un peu de rose pâle à l'intérieur. Les pectorales sont incolores. Le corps est rose avec du jaune au-dessus et derrière les yeux.

La tête est rose avec une région jaune devant les yeux, coloration jaune qui couvre aussi la partie supérieure de la lèvre. Une bande jaune peu inclinée traverse le préopercule. L'œil est rose lilas.

La tache jaune au milieu du corps, les nageoires ventrales prolongées en un long filament, la nature du filament dorsal et anal distinguent bien cette espèce de tous les autres Anthiidae. L'holotype (exemplaire unique) est enregistré au M.N.H.N. Paris sous le n° 1978-477.

*Gadidae**Physiculus peregrinus* GÜNTHER.

20 ex. 130-250 mm, 300-415 m, nasses et chalut à l'extérieur du récif ouest calédonien.

D. 7-8, 63-71; A. 64-71; P. 22-24; L. 1. 100.

Ce petit Gadidé rentre fréquemment dans les nasses profondes posées au large des passes (Bulari, Havannah); quelques-uns ont été pris au chalut.

Le corps est brun, les nageoires dorsale, anale et caudale, sont rose foncé; les pectorales sont rougeâtres, le bord de la bouche est rouge.

*Laemonema* sp.

212 mm, passe Havannah, nasse, 600 m.

D. 5, 56; A. 53; V. 2; P. 27; sér. Ec. 149; L. 1. 35 pores environ; Br. 5 + 16.

Mesures : T. 55, H. 48, P. 37, V. 49, 1<sup>er</sup> rayon D 1 35, I.O. 4,5, O. 15, tentacule 5.

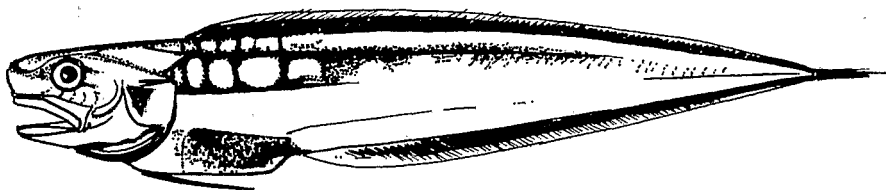


Fig. 9. — *Neobythites bimarginatus* n. sp., 103 mm.

*Brotulidae**Neobythites bimarginatus* n. sp. (fig. 9).

103, 110 mm, ouest de l'île des Pins, chalut, 360 m.

D. 99; A. 84; P. 33; Br. 8; L. 1. 35 pores, sér. éc. 118 environ.

Mesures de l'exemplaire de 103 mm : H. 19, T. 23, V. 14.

Vomer en triangle équilatéral, pourvu d'une quinzaine de dents. Palatins élargis au milieu avec une vingtaine de séries obliques ou transverses de deux à quatre dents. Les ventrales en filament ont une longueur égale à la région postorbitaire de la tête. Le maxillaire dépasse très légèrement la verticale tangente au bord postérieur de l'œil. La narine antérieure est près du bout du museau, la postérieure est au contact de l'œil. Sous elle la double membrane qui protège le maxillaire couvre trois larges pores.

L'opercule est armé d'une forte épine inclinée faiblement vers le bas. Il y a dix écailles entre l'origine de la dorsale et la ligne latérale.

La coloration est caractéristique, nageoires anale et dorsale ont une bande noire médiane qui couvre la moitié de la hauteur des nageoires, qui sont claires à la base et en bordure. Derrière la tête le corps a, au-dessus et au-dessous de la ligne latérale brun-noir, six ou sept surfaces claires triangulaires en avant, rectangulaires en arrière, entourées de brun foncé.

La région péritonéale est noire. La teinte générale est brune de part et d'autre de la ligne latérale, plus claire (jaunâtre) dorsalement et latéralement.

Le type (110 mm) et paratype (103 mm) ont les n<sup>os</sup> 1978-472, 473.

### *Callionymidae*

#### *Callionymus japonicus* HOUTTUYN.

62 mm L. S., 100 mm L. T., draguage, sud de la Nouvelle-Calédonie (22° 20'-167° 10,5') 180 m.

D. IV, 9; A. 8; V. 19.

Mesures en millimètres et pourcentage par rapport à la longueur standard : tête 20 (32), œil 8 (13), museau 4,5 (7), hauteur 8 (12,7), ventrales 19 (30), pectorales 13 (20), 1<sup>re</sup> épine D 1 15 (24), 1<sup>er</sup> rayon D 2 13 (20), caudale 38 (61).

Les rayons de la dorsale molle diminuent régulièrement de longueur d'avant en arrière.

La première dorsale est grise avec deux lignes blanches parallèles à deux ondulations. Le corps est orné de figures polyédriques diverses dont les contours sont des arcs brun-noir de la longueur de la pupille, l'intérieur

des figures est blanc nacré. La base noire de la pectorale est précédée par une large surface circulaire blanche. La partie inférieure de l'anale et de la caudale est noire, la deuxième dorsale a des bandes étroites grises peu contrastées. Ce spécimen diffère des *C. japonicus* habituels par l'absence de tache noire sur la première dorsale.

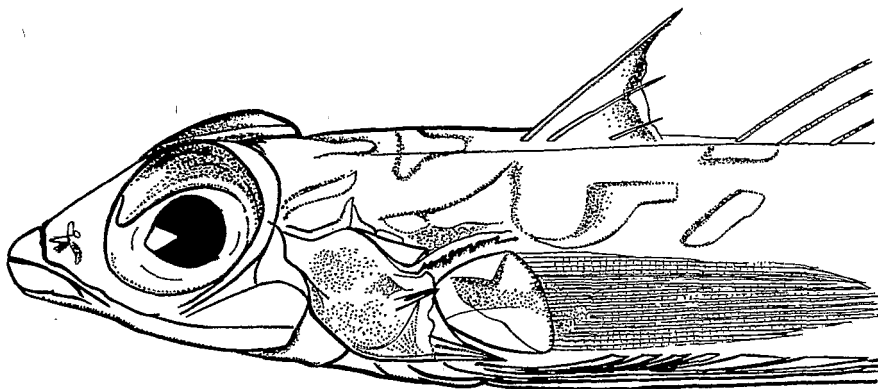


Fig. 10. — *Draconetta ornata* n. sp., 60 mm.

#### *Draconettidae*

*Draconetta ornata* n. sp. (fig. 10).

60 mm, chalut 300 m, sud de l'île des Pins.

D. III, 15; A. 13; P. 17.

Comme *D. pseudoxenica*, l'une des deux espèces de provenance Pacifique (Japon) dont elle diffère par la formule de la dorsale et la couleur, *ornata* n'a qu'un petit nombre de rayons à la pectorale. Les autres espèces ont entre 20 et 27 rayons.

Le dos est rose lilas avec des ornements faites de bandes irrégulières et courtes jaune-vert. Côtés roses, traces de bandes transversales brun rouge débutant sous les bandes jaunes dorso-latérales. Bord de l'œil jaune vert.

*Pteropsaridae*

*Pteropsaron neocaledonicus* n. sp. (fig. 11).

40 et 45 mm, sud de l'île des Pins, chalut 300 m.

D. IV, 14-15; A. 23; P. 18; V. 6; L. 1. 31.

Mesures de l'exemplaire de 45 mm : tête 16, O. 5, museau 4, H. 6, P. 11, V. 11 rayons de l'anale 6.

Corps rose pâle, tête rose, taches jaunes sur l'opercule. Nageoires pectorales et anale avec rayons rose vif, trois rectangles allongés jaunes dont un très réduit à l'origine de la caudale. L'exemplaire de 40 mm (holotype) est enregistré au M.N.H.N. Paris sous les n<sup>os</sup> 1978-688.

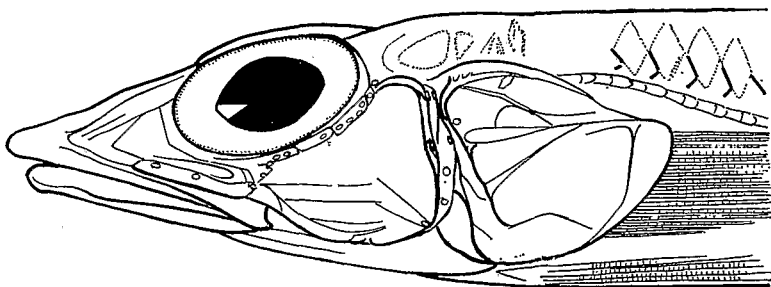


Fig. 11. — *Pteropsaron neocaledonicus* n. sp. 45 mm.

*Bembridae*

*Bembradium furici* n. sp. (fig. 12).

85 mm, 120 mm, ouest de l'île des Pins 360 m-100 mm sud-ouest de l'île des Pins, chalut, 360 m.

2 ex. 54 mm, ouest de l'île des Pins 400 m.

D. IX, 11; A. 10; P. 25; L. 1. 28-29.

Mesures de l'exemplaire de 128 mm :

T. 55, museau 15, O. (horiz.) 15, H. 25,4 D 1 (IV) 19, rayon D 2 22, P. 30, V. 22.



Fig. 12. — *Bembradium furici* n. sp., 85 mm.

Couleur dorsale rouge sur fond olive. Six bandes rouges traversent la dorsale molle, la caudale est également barrée par trois bandes rouges un peu incurvées dont la première incomplète s'arrête au milieu de la nageoire.

Corps allongé un peu comprimé dorsalement; tête déprimée avec un long museau. Profil ventral rectiligne, profil supérieur presque droit jusqu'à l'origine de la dorsale épineuse où se trouve la hauteur maximale puis en pente faiblement incurvée. Le maxillaire dépasse un peu le bord antérieur de la pupille. L'arc supra-orbitaire, peu élevé, a de 13 à 16 dents. La crête sous-orbitaire en a 9 à 13, le compte différent à droite et à gauche. Il y a une épine préoperculaire double dans le prolongement de la crête sous-orbitaire tandis que le bord préoperculaire postérieur a quatre ou cinq petites épines. L'opercule a deux crêtes divergentes légèrement incurvées, terminées par une forte épine; la supérieure est presque aussi longue que l'œil. Les branchiospines sont robustes et très courtes chez l'exemplaire de 85 mm; on en compte neuf avec les rudiments, mais seulement trois inférieures sont bien formées; l'exemplaire de 128 mm en a quatre avec cinq rudiments. La quatrième épine de la dorsale est très légèrement plus longue que la troisième. La dorsale molle séparée de la dernière épine par l'intervalle d'une écaille a 11 rayons. L'anale a dix rayons.

L'exemplaire de 128 mm est l'holotype, l'exemplaire de 85 mm est paratype.

L'espèce diffère de *Bembradium roseum*, seule espèce connue auparavant, par la formule de la dorsale et de l'anale (*B. roseum* D. IX 12 A. 11) le nombre moins élevé des épines de la crête sous-orbitaire (18 à 20 chez *roseum*).

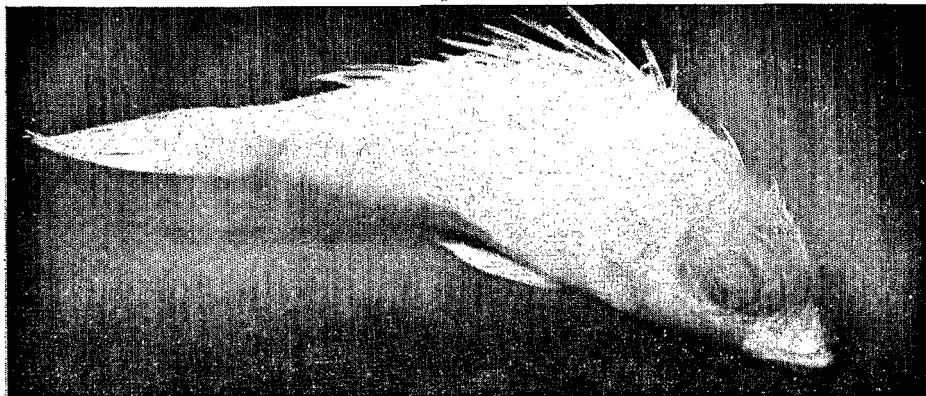


Fig. 13. — *Plectrogenium nanum* GILBERT, 52 mm.

Elle a été nommée en l'honneur de P. FURIC commandant le chalutier *Vauban* qui a obtenu une dizaine d'espèces nouvelles en chalutages profonds aux Philippines, en Nouvelle-Calédonie et à Madagascar.

Le type (120 mm) et paratype (100 mm) ont les n<sup>os</sup> M.N.H.N. Paris, 1978-470, 471.

#### *Scorpaenidae*

*Plectrogenium nanum*, GILBERT (fig. 13).

4 ex. 43-58 mm, chalut, 400-415 m, ouest de l'île des Pins.

D. XII, 7; A. III, 5; L. 1. 30.

Jusqu'à présent l'espèce n'était connue qu'à Hawaï (274-640 m) et au Japon.

*Setarches guentheri* JOHNSON.

43 mm, sud de l'île des Pins, chalut, 300 m-55 mm, Vate (N. Hébrides)  
c. s. *Lipocheilus carnolabrum*, ligne, 320 m.

D. XI, 12 (1<sup>er</sup> rayon D 2 non ossifié); A. III, 5; Br. inf. 9 (ex. 43 mm).

D. XI, I 10 (ex. 55 mm).

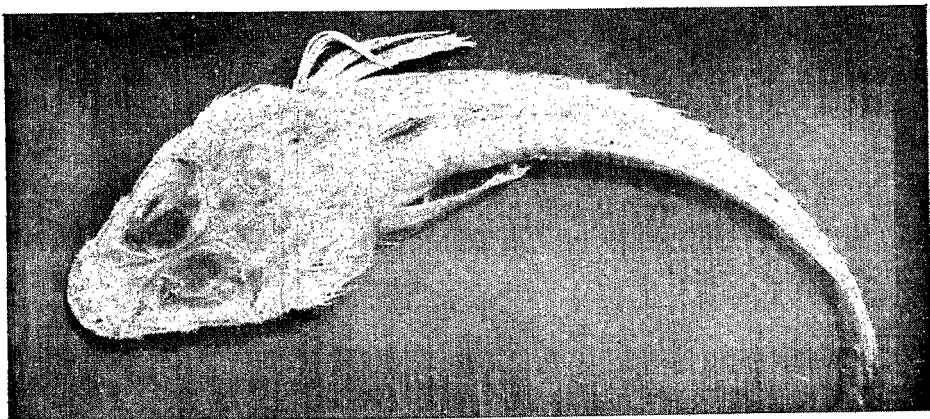


Fig 14. — *Hoplichthys citrinus* GILBERT, 130 mm.

### *Hoplichthyidae*

*Hoplichthys citrinus* GILBERT (fig. 14).

5 ex. 72 à 140 mm, sud-ouest de l'île et ouest de l'île des Pins, chalut, 360-415 m.

D. VI, 15; A. 17, plaques épineuses latérales 27.

Coloration jaune.

### *Triglidae*

*Lepidotrigla* sp.

73 mm, passe Havannah (22° 20'-167° 10' 5), drague, 175-200 m.

D. VIII, 14; A. 14; L. 1. 57-58.

Mesures : T. 28, H. 17, P. 27, V. 19, C. 18, 2° ép. D 1 13.

La première dorsale est plutôt basse; la pectorale, longue, a son extrémité au niveau de l'intervalle des rayons cinq et six de la dorsale molle.

Il y a une rangée de 20 épines de part et d'autre de la base de la dorsale.

La tache rouge de la dorsale épineuse couvre les deux tiers de la surface entre les épines IV-VI. Les pectorales sont noires du côté interne.

L'espèce la plus voisine est *L. abyssalis* qui a un rayon de plus à l'anale et à la dorsale.

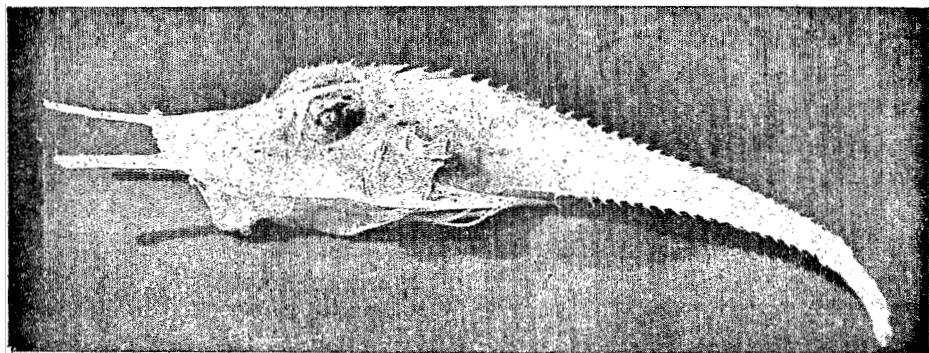


Fig. 15. — *Peristedion quadratorostratus* n. sp., 130 mm.

*Peristedion quadratorostratus* n. sp. (fig. 15).

2 ex. 130 mm, sud-ouest de l'île des Pins, chalut, 360 m.

D. VII, 21; A. 21; P. 12 + 2.

De part et d'autre de la dorsale on compte 28 épines dont les quatre dernières sont réduites. Latéralement, immédiatement derrière la tête, se trouve une série incurvée et supérieure de 5 épines suivie de 27 épines latérales en série longitudinale.

La tête avec les extensions rostrales est comprise 2,4 fois dans la longueur. Le grand tentacule pourvu d'une vingtaine de ramifications est un peu plus long que le museau. Les extensions rostrales, longues, parallèles ou faiblement divergentes, sont un peu inférieures à la longueur du museau. Le large intervalle rostral rectiligne a 1,5 fois la longueur de l'œil.

L'arc sus-orbitaire a sept ou huit petites épines; il y a deux épines postoculaires.

L'épine préoperculaire dépasse nettement la tête en arrière, elle est 1,5 fois plus longue que l'œil.

Les pectorales sont très développées; elles sont comprises seulement 1,6 fois dans la longueur de la tête (sans extensions).

L'espèce diffère de *P. nierstraszi* par le large intervalle des extensions rostrales, de *P. longiceps* par le compte de rayons, les longues pectorales, les extensions plus courtes.

Les deux exemplaires sont enregistrés au M.N.H.N. Paris, sous le n° 1978-478.

*Gempylidae*

*Rexea prometheoides* (BLEEKER).

2 ex. 160 mm, ouest de l'île des Pins, chalut 400-415 m.

D. XVIII, I 15 + 2; A. I 13 + 2.

*Chaunacidae*

*Chaunax* sp.

34 mm, sud-sud-ouest de l'île des Pins (22° 54'-167° 18,5'), chalut 395 m.

D. 10; A. 7; P. 13.

La hauteur égale à l'épaisseur est comprise quatre fois dans la longueur totale. Les rayons des nageoires dorsale et anale sont longs, les derniers atteignent presque la base de la caudale. La pigmentation grise est régulièrement répartie en surfaces placées en lignes obliques et longitudinales.

L'exemplaire a le n° 1978-474 du M.N.H.N. Paris.

*Onchocephalidae*

*Dibranchus stellifer* SMITH et RADCLIFFE

33 mm, sud-ouest de l'île des Pins, chalut 570 m.

D. 6; A. 4; P. 14; V 5.

L.T. 43 mm, longueur de la tête 21 mm, largeur de la tête 14 mm.

Rayons antérieurs des pectorales noirs, rayons ventraux tous noirs, rayon antérieur de la dorsale noir sur la moitié inférieure. La série longitudinale inférieure des épines latérales de la tête est constituée de neuf épines qui sont noires contrairement aux autres dont aucune n'est pigmentée.

Les pectorales étendues en arrière dépassent la base de la caudale.

*Antennariidae*

*Antennarius* sp.

45 mm, sud de l'île des Pins, chalut 360 m.

*Triacanthodidae**Triacanthodes ethiops* ALCOCK

11 ex. 48 à 73 mm, ouest de l'île des Pins, chalut 360-415 m.

*Bothidae**Engyprosopon* sp.

62 et 105 mm (environ) drague 175-200 m, sud-est de la Nouvelle-Calédonie, en mauvais état.

D. 103; A. 80; L. 1. 50 environ.

Chez le grand exemplaire (coupé au milieu par la drague) la distance interorbitaire est comprise 1,8 fois dans l'œil, chez le petit de 62 mm le rapport est de 2.

*Laeops* sp.

104 mm, sud de l'île des Pins, chalut 420 m.

D. 110; A. 91; P. 15; L. 1 109 (+ 30 caud.); Br. inf. 11.

Rapport longueur-largeur, 3,4. Tête comprise 4,6 fois dans la longueur origine de la dorsale un peu en arrière de la nature postérieure de côté aveugle. La pectorale est deux fois plus courte que la tête.

*Pleuronectidae**Poecilopsetta* sp.

119 mm, chalut sud de l'île des Pins, chalut, 400 m.

D. 65; A. 62; P. 9; L. 1. 95.

La largeur est contenue 2,1 fois dans la longueur, la tête 4,4 fois. Il y a 21 branchiospines dont 13 inférieures. Les écailles du côté oculaire sont nettement cténoïdes, celles du côté inférieur sont cycloïdes.

La pectorale côté oculaire a neuf rayons. La caudale est lancéolée avec deux taches ovales gris noires sur les cinq rayons extérieurs. Dorsale et

anale ont près d'une dizaine de taches foncées appartenant à une bande médiane pigmentée de gris. L'extrémité de la pectorale est grise. Parallèlement au pourtour dorsal et ventral à une petite distance de ceux-ci sont disposées cinq ou six taches en arc gris-noir ouvert du côté interne.

L'espèce diffère de *P. glossa* qui a plus de rayons et des ocelles beaucoup plus foncés et de *P. hawaiiensis* qui n'a qu'une tache latérale importante, moins d'écailles et moins de rayons à l'anale. Les autres espèces de *Poecilopsetta* s'en écartant encore davantage.

*Samariscus* sp.

52 mm, 61 mm large de la passe Havannah, sud-est de la Nouvelle-Calédonie, drague 175-200 m.

D. 81-83; A. 66-69; P. 5; L. 1. 72-76.

Le rapport de la longueur à la largeur est 2,5-2,7 la tête est comprise 3,9-4,1 fois dans la longueur. La pectorale est égale à la tête.

La pectorale est noire sauf à l'extrémité. Les autres nageoires sont claires à la base, brun noir au bord extérieur. Une ligne de dix points gris-foncé équidistants sur la dorsale et l'anale. Sur le profil dorsal et anal cinq petites taches presque noires prolongées en V ouvert vers l'intérieur, de façon à définir avec la tache opposée un losange clair.

La coloration rappelle ainsi *Samariscus corallinus* qui a moins de rayons et plus d'écailles. Elle diffère des six autres espèces du genre par les formules, la coloration et la longueur de la pectorale.

*Muraenidae*

*Lycodontis intesi* n. sp. (fig. 16).

Paratypes 701 mm, passe Bulari, ligne, 380 m; 1 030 mm, Lifou, nasse, 200 m. Holotype 825 mm, Lifou (Loyauté), nasse, 400 m.

*Mesures de l'exemplaire de 825 mm :*

H. 60, H. (jusqu'à l'évent) 98, museau 19, bouche 43, O. 7, N. antérieure 5, origine D. 85.

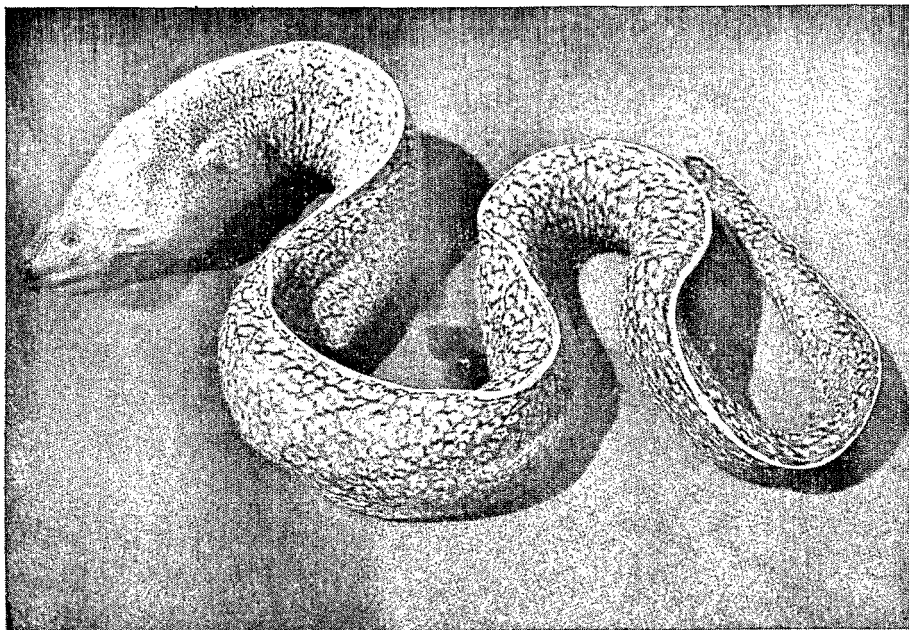


Fig. 16. — *Lycodontis intesi* n. sp., 701 mm.

### Description

C'est une des rares murènes à avoir les dents aux bords serratulés (sous-genre *Priodonophis*). Elles sont au nombre de 12-14 sur les côtés de la mâchoire supérieure 15-17 à l'intérieure. La narine antérieure s'ouvre au bout d'un long tube, la postérieure a un tube trois fois moins élevé. Presque alignés le long de la lèvre supérieure trois larges pores, deux sous la mâchoire inférieure, un pore entre les narines. La région caudale est un peu moins longue que le tronc et la tête réunis : 2° ex. 405 (queue), 420 (région antérieure); 3° ex. 480 et 550.

La couleur blanche du bord des nageoires dorsale et anale est caractéristique.

La pigmentation de l'exemplaire type est très serrée sur la tête, rappelant celle de *pictus*; elle forme une ornementation en minuscules mailles sur le bout du museau, mailles qui s'élargissent en arrière pour se dissocier derrière l'œil en courtes lignes multiangulaires séparées d'espaces clairs constants. Sur le tronc les mailles deviennent très larges (approchant la



Fig. 17. — *Lycodontis berndti* (SNYDER), 500 mm.

longueur du museau), vaguement pentagonales ou hexagonales avec des traits en X ou en haltères à l'intérieur. Le contour brun s'élargit beaucoup sur la queue jusqu'à devenir plus large que la partie centrale claire, la partie terminale montre, alors une dizaine de taches jaunes clair sur fond brun foncé en deux séries longitudinales. La robe est alors voisine de celle de *leucostigma*. L'aspect du grand exemplaire est différent, les mailles tout en diminuant de taille se fragmentent et les traits se multiplient à l'intérieur; il est difficile de définir l'ornementation autrement que lignes en zig-zag disposées en quinquonce, marbrures, etc. Il y a une tache brune unie, aussi large qu'une grande maille, située derrière la tête chez l'exemplaire de 825 mm, trois ou quatre petites taches brunes chez le grand exemplaire.

Les deux espèces du même sous-genre *Priodonophis* (dents à serrations), *reticularis* et *angusticauda* diffèrent nettement de *intesi* par le développement du tube des narines et par la couleur.

Elle est dédiée à Intès, zoologiste qui a contribué à la capture de plusieurs espèces nouvelles d'Apodes néo-calédoniens.

L'exemplaire holotype de 825 mm a le n° 1980-304, au M.N.H.N. Paris.

Paratype 820 mm, n° 22614, B.P.B.M. Honolulu, îles Phoenix, coll. Morin, casier 380 m.

*Lycodontis berndti* (Snyder) (fig. 17).

500 mm, passe Bulari, nasse, 200 m.

**B. POISSONS PRIS A LA LIGNE  
AUX NOUVELLES-HÉBRIDES ET AUX LOYAUTÉ**

*Lutjanidae*

*Paracaesio gonzalesi* n. sp. (fig. 18 et 19).

226 mm, Zamboanga (Mindanao), 150 m.

260 et 420 mm, nord-ouest Vate (Nouvelles-Hébrides), ligne 200 m.

D. X, 9; A. III, 8; P. 17; L. 1. 47-48; Br. inf. 18.

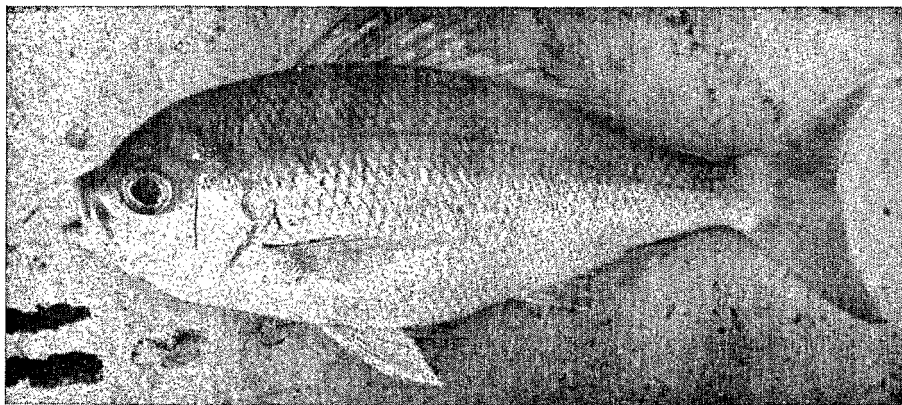


Fig. 18. — *Paracaesio gonzalesi* n. sp., 420 mm.

**Mesures :**

L.T. 295, T. 70,0. (horiz.) 22,5, I.O. 22, P. caud. 25,5.

Nageoires : P. 74; V. 50; C. (lobe sup.) 71; D : 1<sup>re</sup> épine 15,5; 2<sup>e</sup> 21,5; 3<sup>e</sup> 30; 4<sup>e</sup> 31; 5<sup>e</sup> 29,5, avant dernier rayon mou 37; A. base 38,5, 1<sup>er</sup> rayon mou 26.

Les côtés sont argentés, teintés de violet gris au-dessus de la ligne latérale. Lorsque le poisson est vivant, on observe huit bandes larges foncées dirigées verticalement rappelant celles de *Paracaesio kusakarii* ou celles de *Lipocheilus carnolabrum*.

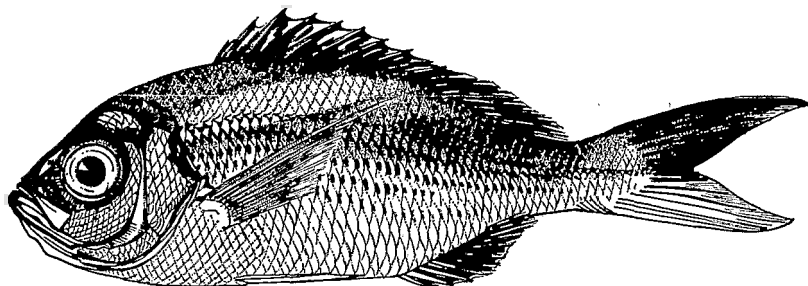


Fig. 19. — *Paracaesio gonzalesi* n. sp., 226 mm.

Une bande jaune teintée d'un peu d'olive, large d'environ deux séries d'écaillés (ou de diamètre de l'œil) part de l'origine de l'opercule et se dirige obliquement, le bord inférieur de la bande atteignant le dos à la verticale de l'anus. La membrane de la nageoire dorsale est violet gris, les épines étant jaunes et les rayons jaunes teintés de gris.

L'anale est grise à bord blanchâtre. La pectorale est brun pâle. Un caractère de coloration particulièrement remarquable est celui de la nageoire caudale dont le lobe supérieur est violet gris tandis que le lobe inférieur est jaune vif. Cette coloration rappelle celle de *Pristipomoides auricilla* en inversé.

*Paracaesio caeruleus*, est très voisin de *P. gonzalesi*, il n'en diffère que par la nageoire caudale uniformément jaune.

L'espèce est dédiée à P. Gonzales, curateur de zoologie au Muséum national de Manille, qui a remarqué ce Poisson au marché de Manille.

Le type (226 mm) est au M.H.N.H. Paris sous le n° 1978-691.

*Paracaesio kusakarii* ABE

430 mm, nord-ouest de Vate, 310 m-390 m, passe Dumbéa (Nouvelle-Calédonie) 200 m.

D. X, 10; A. III 8; L. I. 48; Br. inf. 18.

La paroi de l'estomac faite de grosses papilles coniques indique une alimentation spécialisée : les deux contenus stomacaux observés étaient constitués par des tuniciers pélagiques.

L'espèce supporte sans dommage la décompression de 300 m à la surface. *P. kusakarii* a aussi une alimentation active, non pélagique, sa bouche étant plus puissante que celle des autres *Paracaesio*.

*Lipocheilus carnolabrum* (Chan).

470 mm, îles Torrès, 340 m 450 mm, Vate, 330 m.

Depuis sa description en 1970, basée sur les exemplaires de Hong Kong, l'espèce avait été trouvée aux Philippines, puis aux Salomon. L'extension de distribution aux Nouvelles-Hébrides est intéressante. A cause d'une absence de thermocline, elle y atteint une profondeur deux fois plus grande qu'en mer de Chine.

#### *Pentapodidae*

*Gnathodentex mossambicus* SMITH.

345 mm, 356 mm, extérieur du récif ouest calédonien, 200 m.

Alors que *Lipocheilus* est encore attendu dans les pêches calédoniennes, *Gnathodentex mossambicus* a été trouvé récemment à l'extérieur du récif Ouest calédonien, sans qu'il ait été signalé aux Nouvelles-Hébrides. Cette espèce est maintenant mentionnée dans la plus grande partie des fonds de 120 à 200 m de l'océan Indien et du Pacifique. Nous pensons que l'extension de distribution de *Lipocheilus* sera comparable à celle de *G. mossambicus* quand ce Poisson, récemment décrit, sera un sujet d'attention.

#### *Remarque*

Les trois espèces *Paracaesio kusakarii*, *Gnathodentex mossambicus* et *Lipocheilus carnolabrum* ont des livrées semblables de teinte olive, une couleur qu'on ne rencontre pas chez les autres Poissons. Les deux premières espèces ont la même nourriture consistant surtout en tuniciers pélagiques.

#### *Holocentridae*

*Ostichthys japonica* CUVIER.

335 mm, récif Jouan (Loyauté), ligne 180 m-320 mm; Vate, 190 m.

D. XII, 14; A. IV, 11; L. 1. 29-30; Br. inf. 11 (ex. des Loyauté).

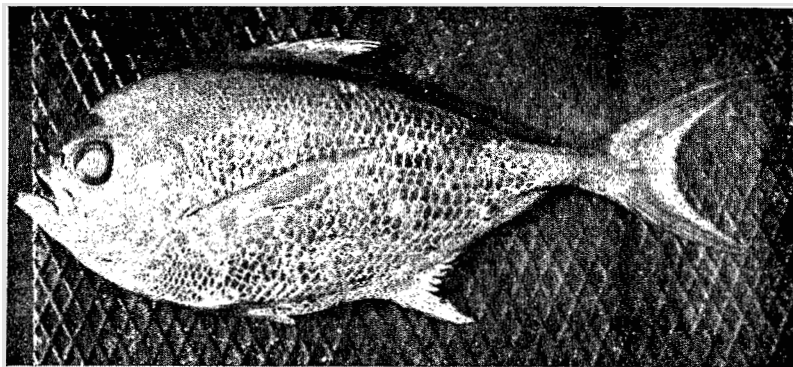


Fig. 20. — *Eumegistus illustris* JORDAN et JORDAN, 655 mm.

### *Gempylidae*

*Thyrsitoides marleyi* FOWLER.

(syn. *Mimasea taeniosoma*)

1 100 mm, Lifou (Loyauté), ligne 400 m-1 290 mm, Lifou, 410 m.

D. XVII, 12 + 5; A. 13 + 5.

Un peu moins nocturne que *Ruvettus pretiosus*, ce Gempylidé peut être pris au lever du jour.

### *Bramidae*

*Eumegistus illustris* JORDAN et JORDAN (fig. 20).

655 mm, proximité du récif ouest calédonien, 400 m-600 mm, île Vauvilliers (Loyauté), 340 m.

5 *Polyipnus* de 60 à 66 mm ont été rejetés par l'*Eumegistus* de 655 mm en arrivant à la surface.

Deux autres *Eumegistus* provenant des Marquises (436 mm) et de Tahiti (565 mm) ont été décrits en 1973 (cahiers O.R.S.T.O.M., XI, 1 : 37, 38).

Auparavant cette espèce n'était connue qu'au Japon et à Hawaï.

### *Astronesthidae*

*Astronesthes vatei* n. sp. (fig. 21).

125 mm, Vate (Nouvelles-Hébrides), contenu stomacal *Squalus megalops*, 350 m.

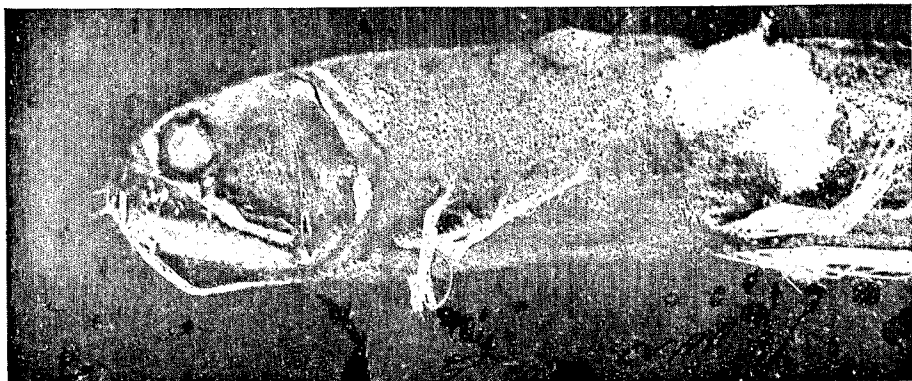


Fig. 21. — *Astronesthes vatei* n. sp., 125 mm.

*Mesures :*

tête 28,7 : extrémité museau à origine de la dorsale 72; museau à base des ventrales 56, intervalle extrémité base ventrale à origine de la dorsale 8, pectorales 27.

D. 12; A. 18; P. 8; V. 7; bord maxillaire avec 23 serrations postérieures.

*Nombre des photophores :*

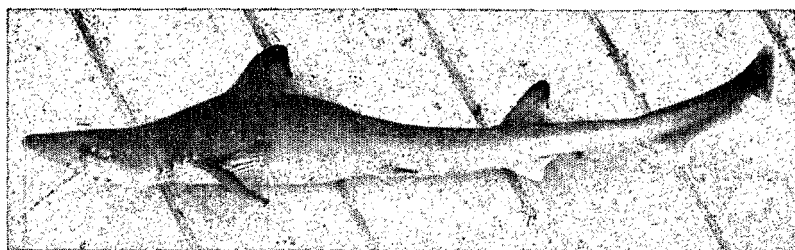
I.P. 10 P.V. 17 V.A. 20 A.C. 12 (séries ventrales).

O.V. 16 V.A. 20 (série latérale).

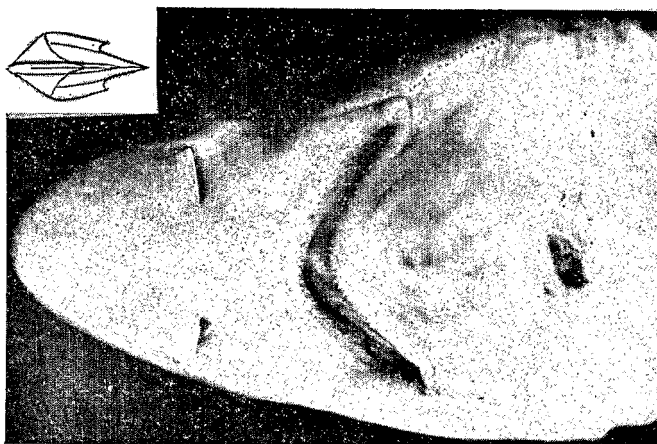
Le tentacule atteint la base des pectorales, il est terminé par un bulbe allongé cylindrique pourvu de huit barbillons. L'adipeuse ventrale est trois fois plus réduite que la nageoire adipeuse dorsale.

Cette espèce diffère de *splendidus* par la position de la base de la dorsale dont l'extrémité est antérieure à l'origine de la base de l'anale, l'interruption de la série longitudinale ventrale de photophores juste à l'origine de la nageoire anale, le plus grand développement de la dent « défense » antérieure de la machoire inférieure. La disposition des nageoires et des photophores est par contre celle de *filifer* qui ne s'écarte de notre espèce que par le tentacule sans bulbe, la position légèrement plus avancée de la dorsale par rapport à l'anale, et l'adipeuse ventrale un peu plus longue.

L'exemplaire (holotype) est enregistré au M.N.H.N. Paris sous le n° 1978-692.



(a)



(b)

Fig. 22. — *Iago garricki*, 620 mm. (a) vue latérale;  
(b) tête, face inférieure + schéma d'un denticule cutané de la région dorsale moyenne.

### *Myctophidae*

#### *Myctophum brachygnathum* (BLEEKER).

Vate (Nouvelles-Hébrides), contenu stomacal de *Centrophorus*, 350 m.

### *Carcharhinidae*

#### *Iago garricki* n. sp. (fig. 22 a, b).

5 ex. 62 à 75 cm de longueur totale, nord-ouest de Vate, ligne 320-250 m.

*Mesures de l'exemplaire de 620 mm :*

Bouche à extrémité museau 48, O. à extr. museau 50, largeur bouche 43, narine 16,5, O. (horiz.) 25 (vert.) 6, 3<sup>e</sup> fente branchiale 18, évent 1,5 mm placé à 5 mm derrière l'œil.

H. 69, origine  $D_1$  (p. r. extr. museau) 163, H.  $D_1$  48, base  $D_1$  48, H.  $D_2$  34, b.  $D_2$  36, P. 80, C. sup. 144, C. inf. 46, h. A. 16, b. A. 29.

*Description*

Élévation maximale au niveau de la base de la 1<sup>re</sup> dorsale, corps cylindrique derrière l'anus. Museau pointu et allongé. Narines très larges avec valve à long bord rectiligne, coins de la bouche entourés par un long rictus. De l'angle de ce repli part vers l'arrière une ligne de pores sensoriels presque droite allant jusqu'à la première fente branchiale. Denture semblable aux deux mâchoires à formule moyenne  $(28 + 1 + 28)/(25 + 25)$ , dents dépourvues de cuspides secondaires.

Les pectorales ont les deux angles arrondis, le bord postérieur est légèrement concave. L'origine de la première nageoire dorsale est un peu en arrière de la verticale passant à l'extrémité de la base de la pectorale; cette dernière a un sommet arrondi. La deuxième dorsale est presque semblable à la première (rapport linéaire un peu inférieur à 3/4), elle en diffère par un bord postérieur dont la moitié supérieure est verticale au lieu d'être inclinée vers l'arrière.

L'anale petite est juste opposée à la deuxième dorsale. La coloration la plus caractéristique est celle des dorsales, les bords postérieurs étant à moitié noirs, à moitié blancs. La région ventrale antérieure à la bouche est grise, les sommets des lobes de l'anale et de la caudale sont blanchâtres. Les fœtus ont une pigmentation voisine, les nageoires dorsales sont en deux parties noire et blanche, coloration s'étendant sur toute la nageoire au lieu d'être marginale. La valvule spirale intestinale a cinq tours.

L'une des femelles (L.T. 65 cm) avait deux poches fœtales contenant chacune deux fœtus de 23 cm. Ils sont disposés ventre contre dos, l'un étant un peu avancé par rapport à l'autre et repliés complètement à un niveau un peu antérieur à la deuxième dorsale, de telle façon que l'extrémité de la caudale rejoint le bout du museau. Les cordons ombilicaux lisses mesurent 74 mm ils aboutissent à une surface placentaire. Les denticules cutanés ont les deux pointes latérales plus longues que chez l'adulte. La femelle de 62 cm avait 5 fœtus (3 + 2) mesurant seulement 10 cm.

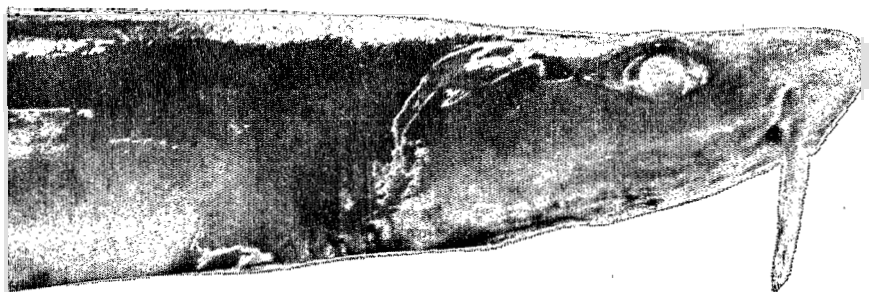


Fig. 23. — *Squalus barbifer* (TANAKA), 950 mm.

Les cinq exemplaires ont été pêchés en même temps que 60 *Centrophorus scalpratus* et 18 *Squalus (megalops, rancureli)* à la station du 1<sup>er</sup>-2 août 1978 de Vate, Nouvelles-Hébrides. Les contenus stomacaux consistaient en becs de Céphalopodes.

L'espèce diffère de *I. omanensis* (sensu Compagno et Springer) par la présence d'un lobe caudal inférieur bien défini, le museau pointu, la forme des narines, la grande distance de la bouche au bout du museau, le sillon labial inférieur plus long. Elle se rapproche du genre *Hemitriakis* par le lobe caudal inférieur. Dentition et denticules cutanés sont semblables.

L'exemplaire de 620 mm choisi comme type est enregistré sous le n° 1978-694 au M.H.N.H. Paris.

### *Squalidae*

*Squalus barbifer* (TANAKA) (fig. 23).

950 mm, îles Torres, ligne 400 m.

Auparavant ce Squale n'était connu qu'au Japon et en Nouvelle-Zélande.

*Squalus megalops* (MACLEAY) (fig. 24).

Une centaine d'exemplaires mesurant entre 60 et 100 cm de longueur totale ont été pris en Nouvelle-Calédonie et aux Nouvelles-Hébrides entre 300 et 480 m. Les proies identifiées dans les contenus stomacaux sont du genre *Ariosoma*, *Ophichthys*, *Astronesthes*, *Myctophum*, *Setarches* pour les Poissons et l'espèce *Lyreidus tridentatus* pour les Crustacés.

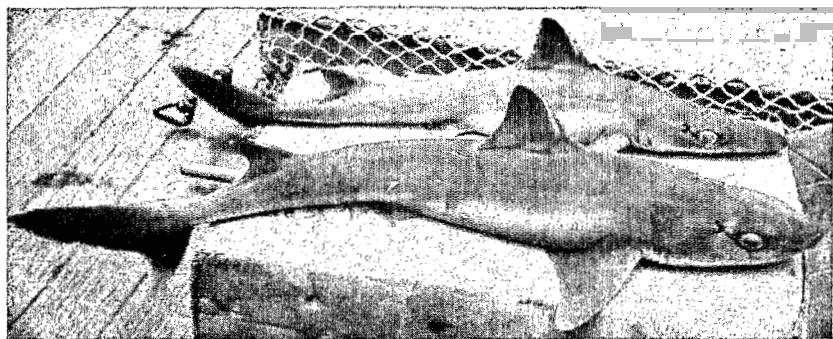


Fig. 24 et 25. — *Squalus megalops* (MACLEAY) et *Squalus rancureli* n. sp.

*Squalus rancureli* n. sp. (fig. 25, 26).

28 ex. 63 à 77 cm, Vate, ligne 320 à 400 m; 9 ex. 66 à 77 cm. *Espiritu Santo*, ligne 380 à 400 m.

*Mesures de l'exemplaire de 740 mm*

Museau 74, distance angle intérieur de la narine à l'extrémité du rictus supérieur 36, narine à extrémité museau 55, ouverture oculaire horizontale 32, distance de la bouche à l'extrémité du museau 93, longueur des pectorales 95, partie apparente 1<sup>re</sup> épine dorsale 26, hauteur de la première nageoire dorsale 50, partie apparente 2<sup>e</sup> épine 33, hauteur 2<sup>e</sup> dorsale 31, lobe caudal supérieur 136, lobe inférieur 72.

*Description*

L'espèce est caractérisée par un museau très long. Le pédoncule caudal est nettement plus large que haut, sa carène latéro-ventrale est bien développée. L'origine du lobe caudal, supérieur est précédée par une petite dépression circulaire au contour très net, ce creux s'accompagne bilatéralement d'un canal en arc qui donne à l'ensemble un aspect de croissant. Les femelles étaient beaucoup plus nombreuses que les mâles à Vate (2 mâles pour 7 femelles le 1<sup>er</sup> août 1978).

La longueur de maturité sexuelle chez les femelles est 65 cm. Trois fœtus, presque à terme, de 20,5 à 21 cm et trois gros œufs ont été trouvés le 1<sup>er</sup> août chez une femelle de 73 cm; le même jour une femelle de 70 cm avait un fœtus à terme de 24 cm et deux œufs. Comme chez la plupart des autres

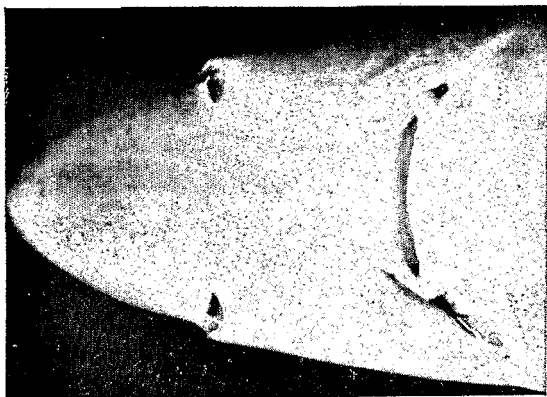


Fig. 26. — *Squalus rancureli* n. sp., tête d'un exemplaire de 700 mm.

*Squalus* la taille à la naissance doit être en moyenne de 24 cm. Les épines des nageoires dorsales sont variables, la postérieure a une partie externe de 39 mm chez les paratypes mâle et femelle de 70 et 69 cm alors qu'elle n'a que 33 mm chez le type (♀) de 74 cm. La formule dentaire la plus commune est (14 — 14)/(13 — 13).

Les denticules cutanés, présentant une épine axiale et deux épines latérales ressemblent beaucoup à ceux de *S. blainvillei*. L'épine axiale est plus longue sur les denticules placés en arrière de la tête que chez les denticules du milieu des flancs. Ils ne diffèrent guère en taille et en forme chez le mâle et la femelle.

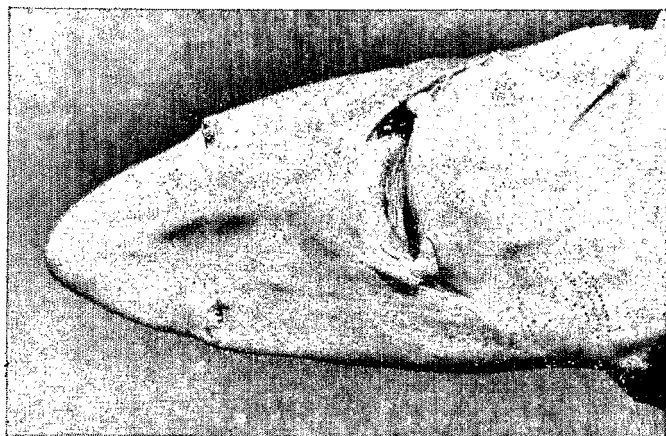
Un Squalé de forme voisine est *S. japonicus* Ishikawa; la distance de la bouche à l'extrémité du museau est encore plus grande chez *rancureli*; et *japonicus* a d'autre part une première dorsale moins élevée. Trouvé en Nouvelle-Calédonie 1 mois après *rancureli*, *S. melanurus* n. sp., décrit ci-après, est l'espèce la plus proche.

Nous dédions ce nouveau Squalé à P. RANCUREL, océanographe O.R.S.T.O.M., qui est le premier à l'avoir capturé et à avoir signalé ses caractères principaux.

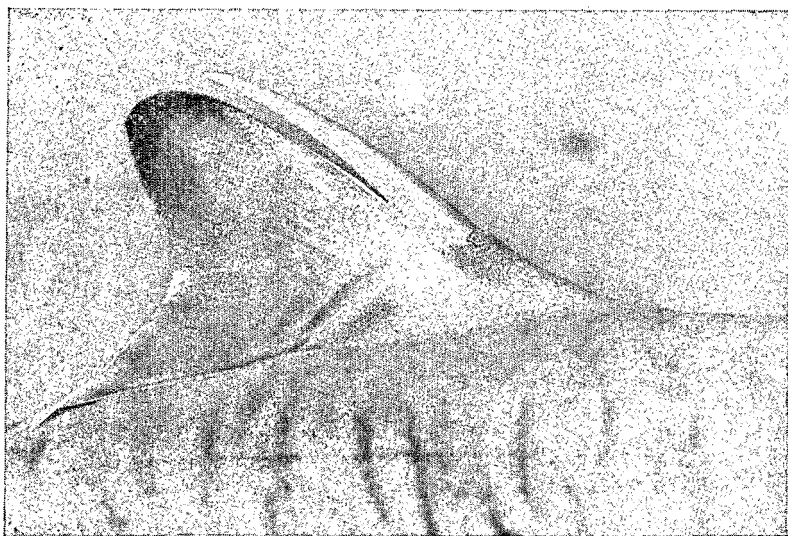
Le type (L.T. 74 cm) est enregistré sous le n° 1978-693 M.H.H.H. Paris, les paratypes (69 et 70 cm) sont à l'O.R.S.T.O.M. de Nouméa.

*Squalus melanurus* n. sp. (fig. 27 a, b).

18 ex. 62 à 75 cm, passes Uatio (Nouvelle-Calédonie), 320 m et Bulari, 340 m.



(a)



(b)

Fig. 27. — *Squalus melanurus* n. sp., 650 mm.  
(a) tête, face inférieure; (b) deuxième nageoire dorsale.

Mesures de l'exemplaire mâle de 65 cm de longueur totale, choisi comme type (déposé dans la collection O.R.S.T.O.M. de Nouméa) : O. 29; I.O. 50; I.N. 39; museau 65; distance bouche au bout du museau 82;

largeur tête au niveau bouche 75; bouche 35; H. D 1. 59; H. D 2. 39 (épine, partie externe 42), bord. inf. libre 34; C. sup. 146; C. inf. 67; largeur corps niveau origine D 1. 35.

### Description

Cette espèce à très long museau et à première nageoire dorsale élevée pourrait être confondue avec *S. rancureli*. Elle en diffère cependant par une largeur plus grande, une deuxième dorsale plus élevée, un lobe caudal supérieur allongé (plus long que chez les autres représentants du genre).

Au niveau de la bouche, la largeur est 70 mm chez *S. melanurus*, 62 chez *S. rancureli*; largeur au niveau de l'origine de D 2. est 35 contre 28; la hauteur de D 2. est 39 et 30; le lobe caudal supérieur 146 et 127, pour chacune des deux espèces comparées à la même taille (65 cm). Il n'y a qu'une faible différence de distance bouche-extrémité museau : 82 et 85; cependant, comme la largeur de la tête est plus grande, les bords externes ont chez *melanurus* une inclinaison relative plus grande.

Les denticules cutanés à trois cuspides ressemblent à ceux de *S. blainvillei* avec les bords externes convergents dès l'angle antérieur. Les deux lobes des narines sont moyennement développés. Le compte des dents est  $(13 - 1 - 13)/(11 - 1 - 11)$ .

Ajoutons comme autres caractères de différenciation, les pores sensoriels au niveau et derrière la bouche plus marqués chez *melanurus*, un angle externe des nageoires ventrales plus obtus, le bord inférieur libre de la deuxième dorsale plus long.

### Coloration

Caractère unique pour un *Squalus*, le lobe caudal inférieur est noir. Au niveau de l'échancrure une zone blanche antérieure s'oppose au lobe noir en un contraste marqué. Le bord du lobe supérieur est noir sur la moitié de sa longueur tandis que le sommet et le bord postérieur sont blancs.

La couleur générale étant claire, le noircissement du bord antérieur et supérieur de la première dorsale et du sommet de la deuxième dorsale est bien visible.

*Biologie*

Deux ou trois *Myctophum asperum* ont été trouvés dans chacun des exemplaires, avec *Antigonia*, *Lestidium*, *Platycephalus*. Contrairement aux *S. rancureli*, obtenus la nuit ou à l'aube, les *S. melanurus* ont été pris entre 8 et 13 h. Leurs rapides mouvements latéraux de grande amplitude permettent une action efficace de l'épine postérieure; ce moyen de défense n'a pas été observé chez les autres Squalés.

Deux femelles seulement se trouvaient parmi les 11 spécimens pris le 19 octobre. Par transparence un minuscule fœtus pouvait être vu à la surface de chacun des deux œufs contenus dans les capsules ovigères.

*Centrophorus scalpratus* McCulloch.

85 exemplaires pris au nord-ouest de Vate (2-4 août) entre 350 et 400 m, mesurant entre 85 et 96 cm — 6 ex., passe Bulari (Nouvelle-Calédonie) entre 340 et 360 m, mesurant entre 90 et 94 cm.

Proportion de mâles de couleur grise par rapport aux femelles plus claires : environ 1/7.

Les fœtus (un ou deux) accompagnés en général de deux gros œufs (diamètre 5 à 6,5 cm) mesuraient entre 27 et 28 cm aux Hébrides, près de 4 mois plus tard (5 décembre) en Nouvelle-Calédonie, leur longueur était 33 cm chez une ♀ 94 cm. Les proies identifiées sont du genre *Setarches*, *Decapterus*, *Brama*, *Myctophum*, *Bathymyrus*, *Katsuwonus*, *Ruvettus*. Les *Katsuwonus* pris par les *Centrophorus* sont plus petits que ceux trouvés dans les estomacs d'*Hexanchus vitulus*, le poids de ces bonites (dont il ne reste souvent que la tête ou les opercules) est de 0,5 à 0,9 kg environ. Les autres genres de Poissons sont des adultes parfois de grande taille. Cinq Céphalopodes ont également été trouvés dont un *Enoploteuthis* de 28 cm.

Les *Centrophorus scalpratus* ont beaucoup plus de proies que les *Squalus megalops* et *Squalus rancureli* (ce dernier n'ayant que des Myctophidés).

Sur les lieux de pêche des Hébrides, la compétition s'est exercée en faveur des *Centrophorus*, plus nombreux, plus forts que les autres Squalés. Leurs dents, également plus fortes, leur permettent de découper les Squalidés rejetés, quand ils arrivent sur le fond, en morceaux de forme ovale; ce genre de prédation déjà noté par BASS, D'AUBREY et KISTNAMAMY n'a pas été observé chez *Squalus*.

Contairement aux *Mustelus manazo* pris aux mêmes emplacements avec l'estomac plein de Crevettes, de Crabes, de Galatheidés, *Centrophorus* ne paraît guère rechercher les Crustacés.

Signalons enfin la présence d'un *Euleptorhamphus* (à habitat superficiel) dans l'estomac d'un *Centrophorus* hébridais.

### *Dasyatidae*

#### *Urolophus* sp.

Un exemplaire mâle, nord-ouest de Vate; ligne 350 m.

Longueur du disque 37, largeur 35, longueur de la queue 36, interorbitaire 33, museau 125, dard inférieur 105, dard supérieur 48, bouche 35.

Coloration brun rose avec le bord du disque presque noir.

Le disque sensiblement aussi large que long est rectiligne jusqu'au niveau des yeux puis arrondi. La caudale, juste après l'origine des dards, est bordée d'une membrane plus développée du côté gauche que du côté droit, sa largeur maximale est 8 mm. L'exemplaire n'a pas de nageoire dorsale.

La bouche a 22 séries de dents à la mâchoire supérieure, 20 à l'inférieure. L'ouverture branchiale supérieure est protégée par un bourrelet antérieur ayant une quinzaine de plis. Le disque est légèrement rugueux par la présence de petites épines verticales rapprochées (intervalles 1 mm), soutenues à la base par quatre ou six arêtes figurant une étoile. Ces spicules plus serrés sur la queue y rendent la peau un peu plus rugueuse.

Cette espèce a un disque et une queue moins larges que ceux de *aurantiacus* M. et H. et *kaianus* GNTHR. Son habitat profond est comparable à celui de *kaianus*.

### BIBLIOGRAPHIE

- BASS (A. J.), D'AUBREY (J. D.) et KISTNASAMY (N.), 1976. — Sharks of the east coast of Southern Africa. VI. The families Oxynotidae, Squalidae, Dalatiidae and Echinorhinidae. *Investigational report*, 45, 1-103, published by the Oceanographic Research Institute, Durban.
- COMPAGNO (J. V.) et SPRINGER (S.), 1971. — *Iago*, A new genus of Carcharhinid sharks, with a redescription of *I. omanensis*. *Fishery Bulletin*, 69, 3, 615-626.
- DE BEAUFORT (L. F.) et BRIGGS (J. C.), 1962. — The fishes of the Indo-Australian archipelago. XI. Scleropari, Hypostomidae, Pediculati, Plectognathi, Opisthomi, Discocephali, Xenopterygii, E. J. Brill, Leyden.

- BRIGGS (J. C.) et BERRY (F. H.), 1959. — The Draconettidae. A review of the family with the description of a new species. *Copeia*, 2, 123-133.
- CANTWELL (G. E.), 1964. — A revision of the genus *Parapercis*, family Mugiloididae. *Pacific Science*, XVIII, 3, 239-280.
- FOWLER (H. W.), 1930. — The fishes of the families Amiidae, Chandidae, Duleidae, Serranidae, obtained by the U.S. bureau of fisheries steamer *Albatross* in 1907 to 1910, chiefly in the Philippine islands and adjacent seas. *U.S. Nat. Mus. Bull.*, 100, 10, 1-319.
- 1943. — Descriptions and figures of new fishes obtained in Philippine seas and adjacent waters by the United States bureau of fisheries steamer *Albatross*. *U.S. Nat. Mus. Bull.*, 100, 14, 2, 53-91.
- 1956. — Fishes of the Red Sea and southern Arabia I : 1-240. The Weizmann Science Press of Israel.
- GÜNTHER (A.), 1887. — Report on the fishes collected by H.M.S. Challenger, shore fishes V, 6 and deep-sea fishes XXII, 57. Reprint 1963 by J. Cramer. Weinheim, Wheldon et Wesley Ltd., New York.
- HART (J. L.), 1973. — Pacific fishes of Canada. *Fish. Res. Bd. Can. Bull.*, 180, 1-740.
- KAILOLA (P. J.), 1975. — The rare moray eel *Gymnothorax pikei* Bliss recorded from Papua New Guinea. *Pacific Science*, 29, 2, 165-170.
- MASUDA (H.), ARAGA (C.) et YOSHINO (T.), 1975. — Coastal Fishes of Southern Japan, 1-379. Tokai University Press, Tokyo.
- MERRETT (N. R.), 1973. — A new shark of the genus *Squalus* (Squalidae) from the equatorial western Indian Ocean; with notes on *Squalus blainvillei*. *J. Zool., Lond.*, 171, 93-110.
- MUNRO (I. S. R.), 1956. — Handbook of australian fishes 1 : 7 (Triakidae, Carcharinidae). *Fisheries Newsletter*.
- NORMAN (J. R.), 1939. — Murray Exped. Rep. VII : 1-116. The Trustees of the British Museum, London.
- SMITH (J. L.B.), 1967. — A new squalid shark from south Africa with notes on the rare *Atractophorus armatus* Gilchrist. *Occas. paper*, 11, 117-136.
- 1968. — New and interesting fishes from deepish water off Durban, Natal and Southern Mozambique. *Investigational report*, 19, 1-30.
- TANAKA (S.), 1935. — Fishes of Japan, I-XXX, 1-557, XXXI-XLVIII, 559-960. Kazamashobo, Tokyo.
- WEBER (M.), 1916. — The fishes of the Indo-australian archipelago III. Ostariophysi : II Cyprinoidae, Apodes, Synbranchi, E. J. Brill, Leyden.
- WISNER (R. L.), 1974. — The taxonomy and distribution of Lanternfishes family Myctophidae of the Eastern Pacific Ocean. *NORDA Report*, 3, 1-229. Scripps Institution of Oceanography, San Diego.